



МИНИСТЕРСТВО
ПРОСВЕЩЕНИЯ
РОССИЙСКОЙ
ФЕДЕРАЦИИ



ИНСТИТУТ ИЗУЧЕНИЯ
ДЕТСТВА, СЕМЬИ
И ВОСПИТАНИЯ



РАЗГОВОРЫ
О ВАЖНОМ



65 ЛЕТ ТРИУМФА

КО ДНЮ КОСМОНАВТИКИ



созидательный труд

если прислушаться, даже в космосе можно
услышать разговор о самом важном



БАЛТИЙСКИЙ ГОСУДАРСТВЕННЫЙ
ТЕХНИЧЕСКИЙ УНИВЕРСИТЕТ
ВОЕНМЕХ
имени Д.Ф. УСТИНОВА



**Шашурин Александр
Евгеньевич,**
ректор БГТУ «ВОЕНМЕХ»
им. Д.Ф. Устинова, д. т. н.,
профессор



Дорогие друзья!

В этом тематическом уроке предлагаю вам познакомиться с созвездиями на небе, о которых вам поведают выпускники-космонавты БГТУ «ВОЕНМЕХ» им. Д. Ф. Устинова.

Более 90 лет наш университет готовит тех, кто создает будущее. Мы – кузница инженерных и космических кадров.

Сегодня я приглашаю вас заглянуть за кулисы нашей Вселенной и постичь «ОРИОН ВОЕНМЕХА».





Георгий Михайлович Гречко

Советский космонавт, дважды Герой Советского Союза. Выпускник «ВОЕНМЕХА» 1955 года. Совершил три космических полета, общая продолжительность которых составляет 134 дня 20 часов 32 минуты и 58 секунд, и совершил один выход в открытый космос продолжительностью 1 час 28 минут.



Интересный факт

В древности пара звезд Мицар и Алькор, видимая невооруженным глазом, часто использовалась для простой проверки зрения. Считалось, что те, кто мог различить эти две звезды, обладали острым зрением!



Расскажет вам о созвездии Большой Медведицы.

Часть созвездия Большой Медведицы — Большой Ковш — часто представляют в виде медведя или охотника, преследующего медведя в небе. Такие мифы распространены в разных культурах по всему миру, в том числе у греков, римлян, коренных американцев и индусов.

Большая Медведица видна в Северном полушарии весь год, но весной поднимается выше всего. Большой Ковш — ее выдающаяся особенность, а также один из самых узнаваемых астеризмов: его легко можно найти невооруженным глазом.

Он образован такими звездами, как **Алкаид, Мицар, Алиот, Мегрец, Дубхе, Мерак и Фекда**. В Большой Медведице расположено множество хорошо известных объектов глубокого космоса. Галактика Бодэ (M81) и галактика Сигара (M82) находятся недалеко друг от друга и видны в бинокль. В телескоп можно увидеть туманность Сова (M97) и галактику Цвечное Колесо (M101).



Сергей Константинович Крикалёв

Советский и российский авиационный спортсмен и космонавт, летчик-космонавт СССР. С октября 2005 до июня 2015 года — обладатель рекорда по суммарному времени пребывания в космосе (803 дня за шесть стартов). Герой Советского Союза (1989) и Герой Российской Федерации (1992) (один из четырех людей, удостоенных обоих званий). Выпускник «ВОЕНМЕХА» 1981 года.



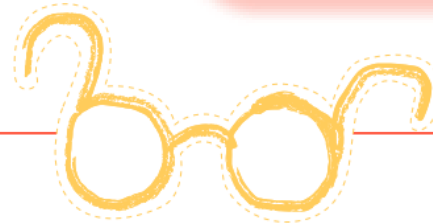
Интересный факт

Созвездие Льва в греческой мифологии ассоциировалось с Немейским львом. Обычное оружие не могло повредить его шкуру, поэтому Гераклу пришлось задушить его голыми руками.



Расскажет вам о созвездии Льва.

Созвездие можно узнать по характерному серповидному астеризму, представляющему голову и плечи Льва. Серп образуют Регул (самая яркая звезда в созвездии), η Льва, Альгиеба, Адхафера, Расаляс и Рас Эласед Аустралис. С помощью оптических приборов можно найти в созвездии множество объектов Мессье (M65, M66, M95, M96, M105) и галактик (NGC 3370, NGC 3628).





Андрей Иванович Борисенко

Летчик-космонавт Российской Федерации, член отряда космонавтов ФГБУ «НИИ ЦПК». Герой Российской Федерации (2012). Выпускник БГТУ «ВОЕНМЕХ» им. Д. Ф. Устинова 1987 года.



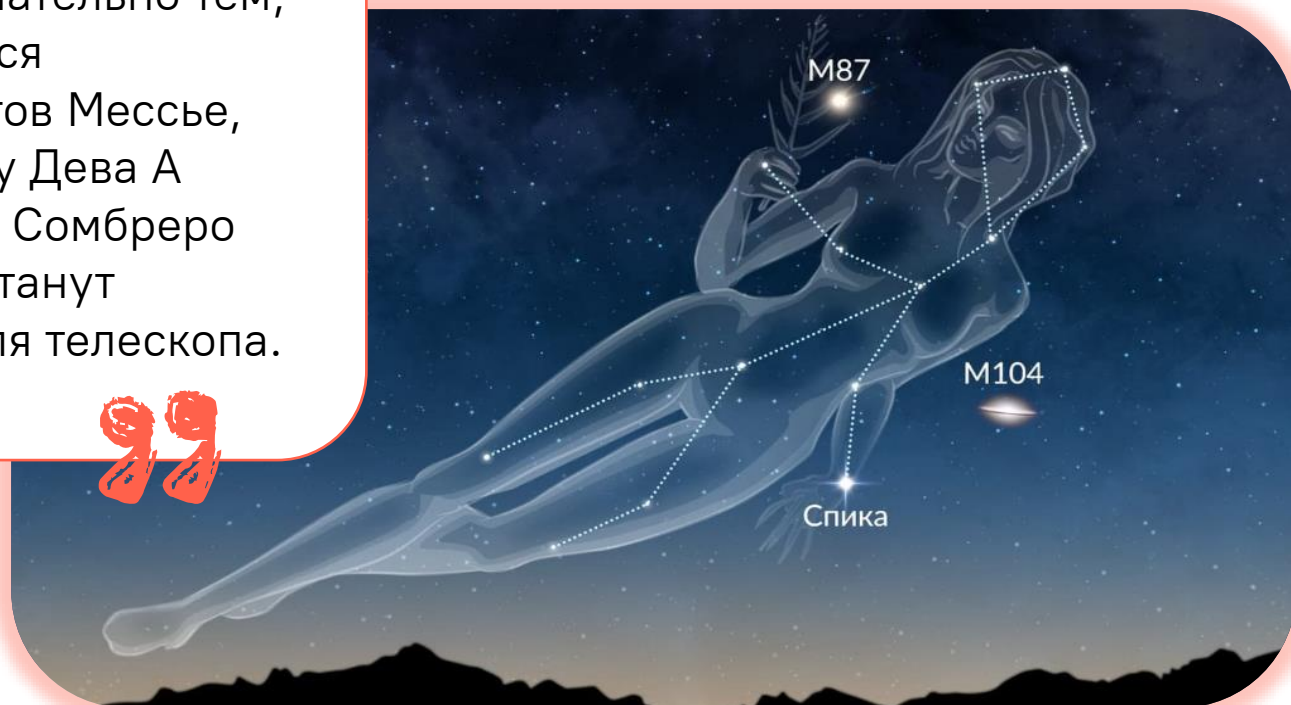
Расскажет вам
о созвездии Девы.

Дева – второе по величине созвездие в небе, известное своей яркой звездой Спика. Оно также примечательно тем, что в нем находится множество объектов Мессье, включая галактику Дева А (M87) и галактику Сомбреро (M104), которые станут хорошей целью для телескопа.



Интересный факт

Созвездие Девы ассоциировалось с Деметрой, богиней земледелия, или Астреей, богиней правосудия, держащей в руке весы (представленные созвездием Весы).





Екатерина Александровна Иванова

Космонавт-исследователь (опыта космических полетов не имеет).
Выпускник «ВОЕНМЕХА» 1973 года.



Интересный факт

В греческой мифологии его отождествляли с различными легендарными лебедями, а также со стимфалийскими птицами.



Расскажет вам о созвездии Лебедя.

Благодаря особенной форме, Лебедь стал одним из самых красивых и узнаваемых созвездий. Невооруженным глазом можно различить **астеризм Северный Крест**, в котором угадывается туловище птицы: **Денеб** и **Альбирео** обозначают голову, **Фаварис** и **Дженах** — крылья, а **Садр** сияет в центре. В достаточно темном небе можно разглядеть **Млечный Путь**, над которым «пролетает» Лебедь.

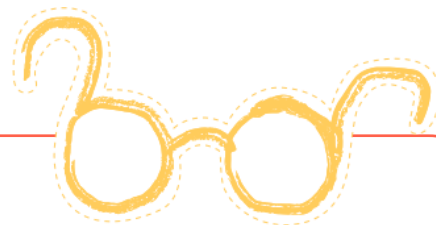
Также в созвездии есть множество объектов глубокого космоса для наблюдения в бинокль или телескоп: туманность Северная Америка (NGC 7000), туманность Вуаль (NGC 6960), туманность Полумесяц (NGC 6888) и Мерцающая туманность (NGC 6826), а также два объекта Мессье — звездные скопления M29 и M39.





Иван Викторович Вагнер

Герой России, летчик-космонавт РФ, совершил два космических полета. Выпускник «ВОЕНМЕХА» 2008 года.



Расскажет вам о созвездии Лиры.

В созвездии Лиры находится звезда **Вега**, пятая по яркости звезда на небе и третья по яркости в Северном полушарии.

С помощью оптических приборов можно наблюдать **два объекта Мессье** в Лире: шаровое скопление М56 и туманность Кольцо (М57).



Интересный факт

В Древней Греции оно ассоциировалось с волшебной лирой Орфея, легендарного музыканта. Считалось, что это первая лира из когда-либо созданных.





Арутюн Арутюнович Кивирян

Российский космонавт-испытатель отряда ФГБУ «НИИ ЦПК имени Ю. А. Гагарина». Опыта космических полетов не имеет. Выпускник «ВОЕНМЕХА» 2015 года.

Интересный факт

Согласно греческой мифологии, оно представляет орла, который носил молнии Зевса.



Расскажет вам о созвездии Орла.

Созвездие Орла расположено на небесном экваторе.

Его главная звезда Альтаир — одна из самых ярких звезд на небе и одна из самых близких к Земле, видимых невооруженным глазом (она находится на расстоянии 17 световых лет от нас).

Ее легко можно найти на летнем небе. На кончике хвоста Орла наблюдатели с телескопами могут найти туманность NGC 6751.

